

# MANUAL DE INSTRUCCIONES



---

horno sublimación 3D

# horno de SUBLIMACION 3D



- Diseñada para todos los materiales sublimables: planos, verticales, curvos o en 3 dimensiones
- Potencia: 2.900 W
- Voltaje: 220/110 V
- Material: Aluminio y hierro
- Peso: 23 Kg
- Superficie útil de trabajo: 300 x 400 mm

## Ventajas

Ligera, compacta y con gran tamaño de impresión/Control inteligente de temperatura

- \* Sublimación excelente con mayor eficacia
- \* Cobertura de radiación infrarroja lejana para una impresión superior térmica
- \* Diseño moderno, fácil manejo y compacto
- \* Amplio espacio para planchar 12 tazas a la vez
- \* Inteligente sin control manual
- \* Cuenta atrás, extracción de aire, succión
- \* Encendido y apagado automático










## Packing List

Horno multifunción sublimación 3D	1 UNIDAD
Cable de corriente europeo	1 UNIDAD
Alfombrilla de extracción de vacío resistente al calor	1 UNIDAD
Abrazadera tazas 11 Oz	1 UNIDAD
Abrazadera tazas 15 Oz	1 UNIDAD
Abrazadera cónica	1 UNIDAD
Guantes térmicos	1 PAR

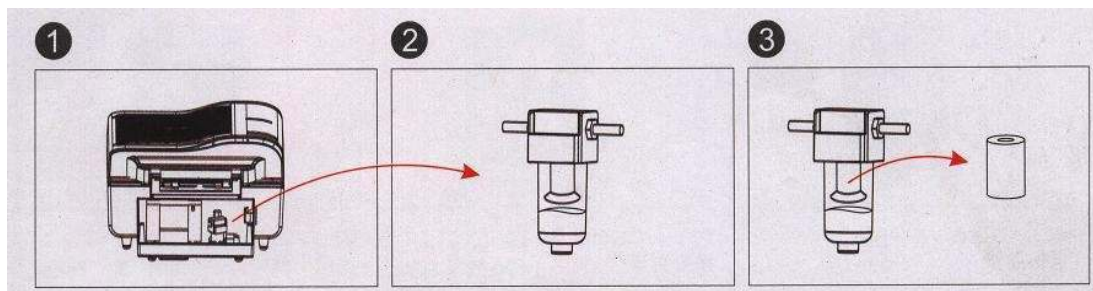


## PANEL DE CONTROL

	Botón para establecer fecha y hora, pulsando TIME SETTING <u>una vez</u> modificaremos FECHA y pulsando dos veces modificaremos HORA, utilizaremos las teclas + y - para ajustar.
	Botón TIME SETTING para modificar FECHA Y HORA
	Botones + , - para subir y bajar temperatura y tiempos. Si se mantienen los dos al mismo tiempo haremos la conversión de grados C°/F
	En standby, presione el botón de temperatura con + y - para establecer la temperatura de funcionamiento
	Presione <u>una vez</u> para encender las mangueras de calefacción superiores Presione <u>dos veces</u> para encender todas las mangueras de calefacción superiores e inferiores Presione <u>tres veces</u> para desconectar todas las mangueras
	Presione una vez par encender la bomba de vacío y el imán eléctrico. La máquina esta en modo automático con el encendido-apagado de la bomba de aspiración.
	Presione una vez para empezar o terminar la cuenta atrás. Presione durante tres segundos para resetear. <b>NO PRESIONE ESTE BOTÓN MIENTRAS ESTE EN FUNCIONAMIENTO</b>

## MANTENIMIENTO

Limpie la botella y sustituya el filtro periódicamente



## CONSEJOS DE TRANSFERENCIA

Si el papel de transferencia se vuelve amarillo después de imprimirlo o los textos de las imagenes aparecen borrosos se recomienda disminuir la temperatura y el tiempo de calentamiento.

La temperatura y el tiempo deberán de ser modificados acorde con los diferentes tipos de papel, productos, máquinas y condiciones atmosféricas.

## AJUSTES DE TEMPERATURAS Y TIEMPOS



Cerámica

195?

9 Minutos 1ud  
15 Minutos 2uds



Platos de cerámica

195?

6 Minutos 1ud  
7 Minutos 2uds



Pizarras

195?

8 Minutos 1ud  
12 Minutos 2uds



Maderas

190?

6 Minutos 1ud  
9 Minutos 2uds



Carcasa s Iphone 4/4S/5/5S

195?

8 Minutos 1ud



Cantimploras

190?

6 Minutos 1ud



Vasos chupito

195?

7 Minutos 1ud



Cristal

195?

12 Minutos 1ud

## VISITA NUESTROS VIDEOS DEMOSTRATIVOS EN NUESTRA PÁGINA WEB

## PREGUNTAS MÁS FRECUENTES

### **P: La impresión es poco clara.**

R: 1) Compruebe el calibrador de la aspiradora si la presión de aspiración alcanza 600/mmhg. Si la presión no logra alcanzar este valor, pueden producirse fugas. Compruebe la línea de extracción de vacío para ver si está bien sellada.

2) Compruebe los conectores de la tubería por si hubiera holgura o alguna pérdida

### **P: ¿Qué pasa si el modo automático falla, incluida la extracción de aire, succión y cuenta atrás?**

R: Ajuste la distancia entre la placa de extracción de vacío y el enchufe. Normalmente esta distancia será de 3 mm, la fuerza magnética será más débil si la distancia es mayor

### **P: ¿Qué pasa si se produce un sonido anormal y la máquina no funciona normalmente?**

R: 1) Abra la cubierta de la caja trasera eléctrica y compruebe si hay algo enganchado en el ventilador de la aspiradora. Si lo hay, retírelo.

2) Compruebe si hay agua en el filtro de aire. El agua será evacuada y el núcleo del filtro será reemplazado periódicamente.

### **P: La máquina no logra calentar y subir la temperatura.**

R: 1) Compruebe si el interruptor de la calefacción ha sido encendido y si los indicadores en la pantalla están brillando. Si no, enciéndalo.

### **P: Se aprecia una gran diferencia entre la temperatura real y la establecida.**

1) Un sobrecalentamiento de 30°C es aceptable mientras las tuberías de calefacción metálicas trabajan

2) Compruebe si el ventilador de refrigeración bajo el panel del circuito funciona con normalidad. Si está dañado, reponga el ventilador

3) La máquina está diseñada con un doble circuito para el control de la temperatura, manteniendo la temperatura del interior del horno por debajo de los 250°C, o la máquina dejará de calentar.